



Green Building Concept China

A Gateway for European Timber Construction Industry
into the Chinese Market

Innehållsförteckning

Innehåll

Innehållsförteckning	2
Sammanfattning.....	3
Bakgrund	4
Viktigaste resultat	6
Fortsättning.....	11

Sammanfattning

Green Building Concept China (GBC) är ett projekt som är finansierat av branschorganisationen European Wood för att kunna möta upp den ökande efterfrågan av träbyggande i Kina och för att tydligt positionera europeisk träbyggnadsteknik. Projektet har som målsättning att utveckla en processtruktur kopplat till en operativ organisation som på ett systematiskt sätt arbetar med kunskapsinventering, marknadsföring och leadhantering på den kinesiska marknaden i europeiska träbyggsindustriens intresse. I samarbete med det holländska-kinesiska konsultbolaget Design Warehouse har följande resultat levererats enligt uppdragsgivaren European Woods önskemål:

1. Standardiserade budskap och informationsmaterial för marknadskommunikation.
2. Standardiserade marknadsföringsprocesser med konkreta kanaler och metoder.
3. Systematiska leadhanteringsprocesser (Lead Management) för affärsutveckling.

Med hjälp av detta ska European Wood kunna transformera sitt arbetssätt i Kina från påverkan orienterat till affärsskapande, från offline baserat till online fokuserat, samt från one-off aktiviteter till systematiska insatser.

Bakgrund

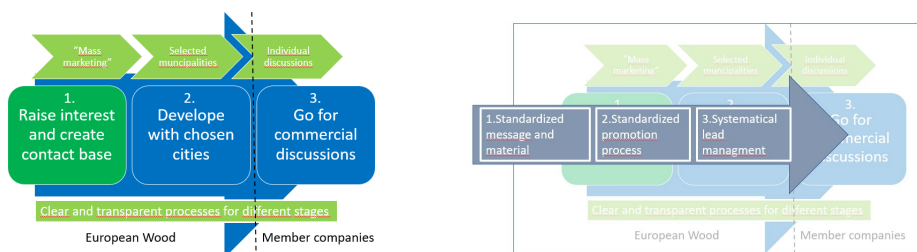
European Wood och träbyggande i Kina

Intresset för träbyggande växer nu snabbt i Kina och regelverk för att högre byggnader i trä finns nu framme. Klimatfrågan är den starkaste drivkraften och ambitionen att bygga klimatneutrala städer, stadsdelar och byggnader uttalas tydligt från kinesiska myndigheter.

European Wood är en medlemsorganisation för europeisk sågverksindustri som sedan 2005 verkar med syfte att utveckla träbyggande i Kina. För närvarande är Svenskt Trä, Finnish Wood Working Industri, Holzindustrie Austria och Norsk Treindustri medlemmar. Arbetet har varit fokuserat på policyfrågor samt på regelverk och utveckling/framtagande av standarder. Till European Wood är en teknisk koordinator för konstruktionsfrågor, samt en brandteknisk expert knutna.

Projektet Green Building Concept China

För att kunna möta upp den ökande efterfrågan av träbyggande i Kina och för att tydligt positionera europeisk träbyggnadsteknik har European Wood tagit fram en projektidé, Green Building Concept China (GBC). Projektet går ut på att utveckla en processtruktur kopplat till en operativ organisation som på ett systematiskt sätt arbetar med kunskapsinventering, marknadsföring och leadhantering på den kinesiska byggmarknaden i europeiska träbyggsindustriernas intresse (Figur 1 – vänster). Man betonar samtidigt på vikten av en tydlig rollfördelning mellan GBC och European Woods medlemsföretag så att de genererade leads ska vid den optimala tidpunkten lämnas över till företagen för eventuell affärsutveckling.



Figur 1: European Woods illustration om projektet mål.

I linjen med projektidéns målsättning förväntas projektet att leverera följande resultat (Figur 1 - höger):

1. Standardiserade budskap och informationsmaterial för marknadskommunikation.
2. Standardiserade marknadsföringsprocesser med konkreta kanaler och metoder.
3. Systematiska leadhanteringsprocesser (Lead Management) för affärsutveckling.

Med hjälp av detta vill European Wood transformera sitt arbetssätt i Kina från påverkan orienterat till affärsskapande, från offline baserat till online fokuserat, samt från one-off aktiviteter till systematiska insatser.

Projektets relevans för Smart Housing Småland

Smart Housing Smålands (SHS) genomförde en resa till Kina i slutet av 2016. Som stöd i planeringen och genomförandet av resan, var dåtidens Region Kalmar läns och Region Kronobergs Kinakontakt Zhi Wang – som också varit den operativa projektledaren till detta aktuella projekt. Sedan 2016 har regelverket för träbyggande färdigställt och förutsättningarna för ökad användning av trä i byggandet finns på plats. Genom att samverka med European Wood och Svenskt Trä i detta aktuella projekt stärks miljöns internationella arbete genom att metoder utvecklas för synliggörande av svenskt träbyggande och det ger en lokalt förankrad omvärldsbevakning och möjligheter till utveckling av projekt som kan stödja internationell affärsutveckling och kunskapsutbyte.

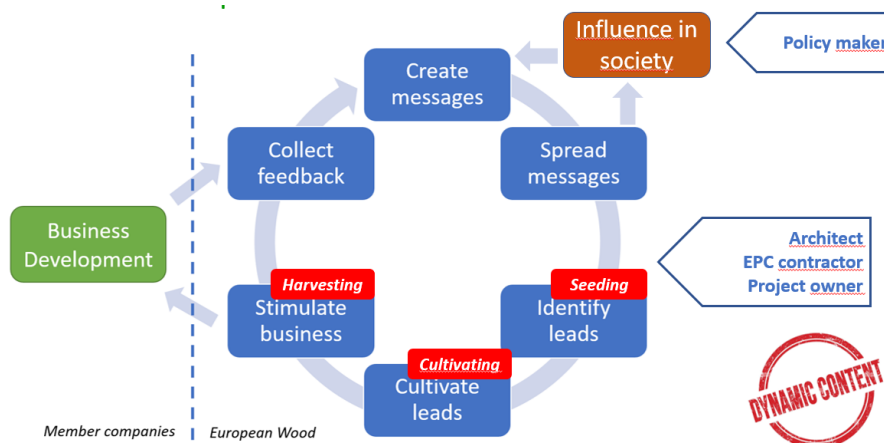
Dessutom kan man i GBC också inkludera annan teknik, varor och produkter för hållbart byggande och boende. GBC på sikt avser att utveckla och synliggöra hållbara, vackra och inkluderande livsmiljöer med träbyggandet som bas, i en New European Bauhaus anda. Smart Housing Smålands ambition att synliggöra hållbart byggande och boende i bymässor/testbäddar syftar också till att skapa hållbara, vackra och inkluderande livsmiljöer med bas i glas och trä. Långsiktigt syftar arbetet till att stärka den svenska trähus- och planglasindustrins konkurrenskraft och möjligheter till expansion. Tydliga synergier finns för Smart Housing Småland och GBC och detta aktuella projekt gör det möjligt att utveckla dem.

Viktigaste resultat

Genomförande

Projektledaren insåg tidigt i processen att det skulle behövas särskilda stödkompetens på plats i Kina både med sakkunskaper om moderna träbyggande, lokala kännedom och kontaktnätverk i Kina, samt erfarenheter av kinesiskt-europeiskt samarbete. Med hjälp av European Wood anslöts det holländska-kinesiska konsultföretaget Design Warehouse som projektstöd i arbetsgruppen.

Arbetsgruppen började med att "översätta" projekt målet (Figur 1) till någon mer konkret målbild som en operativ arbetsplan kan byggas på (Figur 2). Målbilden beskrev en process som skulle vara stegvis och cirkulär med tydligt utpekade målgrupper i Kina – beslutfattande myndigheter, arkitektbolag, projektörer och projektägare. Därefter togs fram projektets arbetsplan för att konkretisera de olika stegen med innehåll. Det påpekades särskilt att denna målbild i praktik kom att innebära en dynamisk process, där innehåll ständigt är i behov av att utvecklas och uppdateras. Processen kom att vara cirkulär och kontinuerlig.



Figur 2: Arbetsteamets målbild av projektet.

Stora delen av arbetet handlade om kunskapsinventering som sedan kunde ge stöd och motiveringar till resultaten och slutsatserna som presenteras senare i denna rapport. Kunskapsinventeringen genomfördes huvudsakligen genom online baserade litteraturstudier och intervjuer med utvalda aktörer och experter. Vilket ledde till projektets viktigaste arbetsmaterial "China Wood Construction Industry Research and Analysis of European Wood's Development in China". Rapporten med bilagor bjuder på en färsk och heltäckande marknadsöversikt om träbyggande i Kina utifrån ett europeiskt tillväxtperspektiv. Detta bland annat, PEST-analys, trämarknadsanalys, värdekedjansanalys,

industrikartläggning, SWOT-analys för European Wood i Kina, samt identifiering av relevanta marknadsaktörer för vidare kontakt och leadgenerering.

Resultat

1. Standardiserade budskap med informationsmaterial för marknadsföring

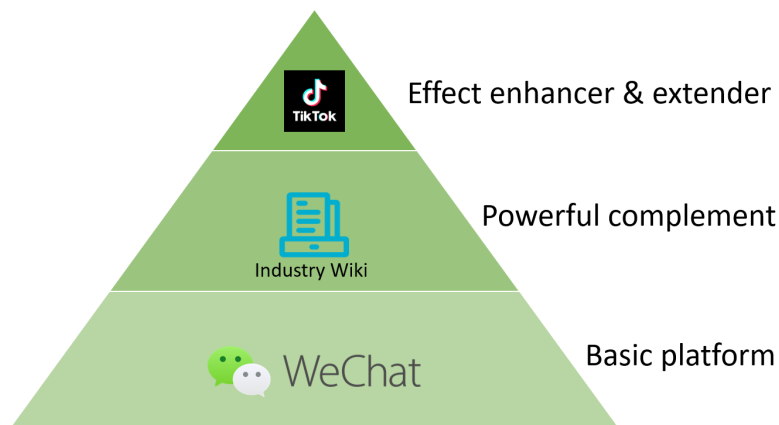
En PowerPoint-presentation som består av drygt 50 bilder har tagits fram med särskilt anpassade innehåll och grafisk design för European Wood. Presentationen utgör en standardiserad utgångspunkt för den generella kommunikationen gentemot samtliga målgrupper på den kinesiska träbyggsmarknaden. Materialet kan användas som en sammanhängande presentation, men kan också användas delvis beroende på användarens behov. Innehållsmässigt består presentationen följande kunskaps- och budskapsområden:

- *Global Challenges and Decarbonization in Construction*
Här beskrivs de stora globala utmaningarna idag där byggbranschen bidrar stort, samt vikten av att dekarbonisera byggbranschen.
- *Timber Construction – Features and Showcases*
Här lyfts trä som ett hållbart byggmaterial och träkonstruktion som en av lösningarna genom att förmedla vetenskap baserad information och showcases från hela världen.
- *Europe – The Global Leader of Timber Construction*
Här lyfts Europa som världsledande inom ingenjörsmässigt träbyggande för att skapa Europas attraktionskraft hos målgrupperna i Kina. Följande styrkor presenteras:
 - Hållbar skog
 - Etablerad industri
 - Avancerade teknologier
 - Främjande policy
 - Starka forskningar – där RISE och SHS exponeras
 - Hög acceptansnivå i samhället
 -
- *European Wood & Green Building Concept China*
Här presenteras branschorganisationen European Wood och den operativa organisationen GBC som detta projekt har som avsikt att bygga upp.

2. Standardiserade marknadsföringsprocesser med konkreta kanaler och metoder

European Woods arbetssätt ska skiftas från offline baserade one-off aktiviteter mot mer online baserade kontinuerliga insatser. Detta genom att använda sig av följande sociala medier.

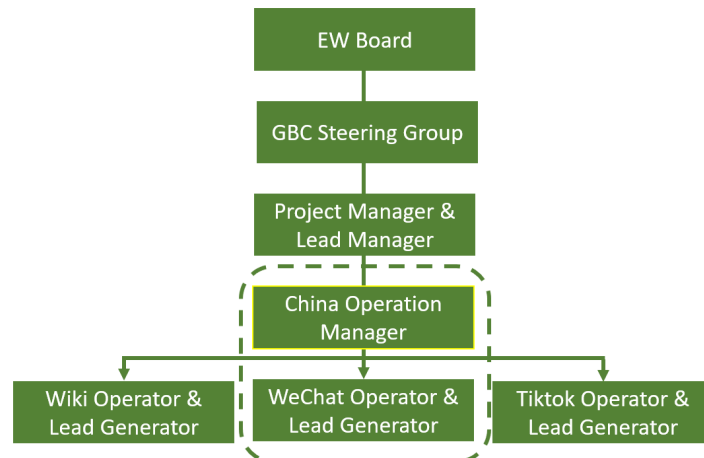
- Ett officiellt WeChat konto
WeChat är Kinas mest populära social media med mycket väl utvecklade funktioner både för privata och kommersiella användningar. Med ett eget WeChat konto ska GBC producera och publicera mellan 3 och 5 nyhetsartiklar i veckan. En av dessa artiklar ska vara "eget producerat" med särskilt tema eller djupare insikter. Medans de resterande artiklarna kan bygga på aktuella marknads- och industrinyheter.
Förväntat resultat: Det främsta syftet med denna plattform är att effektivt sprida kunskapen om European Wood och dess budskap till alla potentiella målgrupper i Kina. Genom att attrahera fans i ett relativt större antal skapas också ett initialt nätverk med aktörer som kan ha potential till att bli – alternativt att leda till – leads i framtiden.
- En industrikunskapsdatabas
Trots växande intresse för ingenjörsmässigt träbyggande råder det stora brister i kunskap på kinesiska. Det finns ett starkt behov för en komplett one-stop-shop, där de professionella målgrupperna inom träbyggbranschen i Kina kan vända sig till för kunskapsstöd med trovärdighet. En industrikunskapsdatabas på kinesiska förslås. Databasen utvecklas och uppdateras löpande med utvalda innehåll utifrån befintliga publikationer eller kunskapskällor hos europeiska aktörer. Databasen och dess innehåll eftersträvar att vara trovärdiga, helt täckande och affärsskapande. En första version av databasen med minimum innehåll ska med rätt förutsättning kunna tas fram inom 5-8 månader.
Förväntat resultat: Denna plattform ska ta marknadsföringsarbetet ett steg vidare ifrån WeChat-kontot och locka till sig ett relativt mindre antal fans som dock är mer professionella med högre sannolikhet att bli skarpa leads.
- Ett officiellt TikTok konto
TikTok används i en mycket stor utsträckning i Kina både privat och kommersiellt. Det föreslås ett eget TikTok-konto som producerar och publicerar 3 – 5 korta videoinslag, 15 – 60 sekunder per video. Innehållen ska kunna skapa kunskapsförmedlingar och marknadsföringseffekter genom visuella upplevelser som till exempel en visning av ett verkligt träbyggande eller intervjuer med experter.
Förväntat resultat: Information i videoformat når målgrupperna både i djupet och bredden. För GBC skulle ett TikTok-konto skulle förstärka marknadsföringen och leadgenereringen ytterligare.



Figur 3: Marknadsförings kanaler och metoder.

Dessa tre olika marknadsföringskanaler uppfyller olika funktioner samtidigt stödjer de varandra (se Figur 3). Till var och ett alternativ har projektet också tagit fram detaljerade rekommendationer kring kompetenskrav, arbetsinnebörd och uppskattade kostnader med mera.

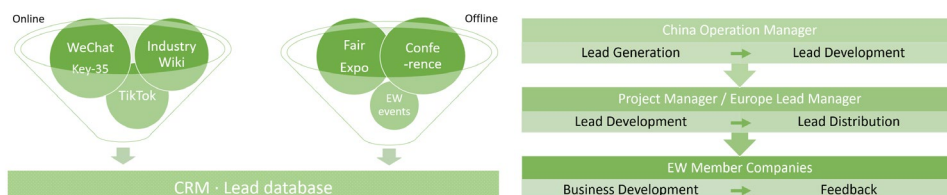
3. Systematiska leadhanteringsprocesser (Lead Management) för affärsutveckling



Figur 4: Projektorganisation för Green Building Concept China.

Kopplat föregående punkt föreslås även en organisation för GBC (Figur 4). Det ska finnas tre resurser ("Operator & Lead Generator" i Figur 4) på plats i Kina med ansvar över de respektive marknadsföringskanalerna – detta både när det gäller innehållsframtagan och plattformens drift. En av dessa tre resurser har även ett helhetsansvar för hela arbetsteamet i Kina och hon/han i sin tur rapporterar till en projektledare som är baserad i Europa. Projektledaren har utöver det övergripande ansvaret för projektets planering, genomförande och utvärdering även en mycket operativ roll för att

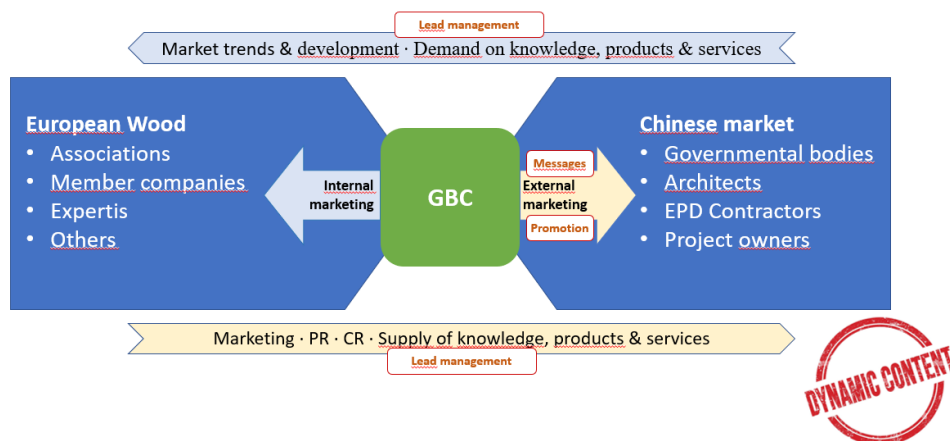
stödja teamets arbete i Kina samt att vidare utveckla leads gentemot European Woods medlemsföretag på hemmaplan. Hela processen för leadhantering illustreras i Figur 5.



Figur 5: Leadgenerering (vänster) och leadhantering (höger)-

Sammanfattning

GBC kopplat till en operativ organisationen ska agera emellan European Wood och den kinesiska träbyggsmarknaden. Med ständigt utvecklad kunskap och budskap ifrån Europa som förmedlas via olika marknadsföringskanaler till målgrupperna i Kina genereras både kunskap och kontakter ifrån marknaden som i sin tur förmedlas tillbaka till relevanta aktörer i Europa via ett leadhanteringssystem (Figur 6). I själva verket stämmer detta resultat väl med målbilden (Figur 2) som togs fram vid projektetsstart.



Figur 6: Green Building Concept China (GBC).

Fortsättning

Resultatet har blivit mottagit och godkänt av projektfinansiären European Wood. European Woods styrelse har preliminärt fattat ett beslut om att implementera GBC först som ett test under ett års tid. I skrivande stund förblir det oklart hur det tilltänkta implementeringsarbetet rent operativt ska gå till, hur eller om SHS ska fortsätta medverka.

Syftet till SHS medverkan i detta projekt från början var som tidigare nämnt: Genom samverkan med European Wood och Svenskt Trä stärks SHS internationella arbete genom att metoder utvecklas för synliggörande av svenskt träbyggande och det ger en lokalt förankrad omvärldsbevakning och möjligheter till utveckling av projekt som kan stödja internationell affärsutveckling och kunskapsutbyte.

Denna motivering skulle fortfarande kunna gälla givet ett fortsatt samarbete mellan SHS och European Wood är aktuellt. I praktik kan flera faktorer från båda sidorna spela in och påverka förutsättningarna. European Woods finansiella förutsättningar, SHS fortsatta existens ... för att nämna ett par exempel.

SMART HOUSING SMÅLAND

– INNOVATIONSARENA FÖR LIVSMILJÖER I GLAS OCH TRÄ

Genomförandeorganisationerna RISE, Linnéuniversitet, Jönköping University och Träcentrum i Nässjö i Smålandsregionen. I samverkan ingår förutom finansierarna representanter från näringslivet genom OBOS, Tengbom, CBBT- Centrum för byggande och boende med trä, TMF – Trä och möbelföretagen, Sveriges Träbyggnadskansli, Glasbranschföreningen, Glasforskningsföreningen Glafo och dessutom de tre länens Länsstyrelser. Utöver detta sker samverkan med andra universitet, innovationsplattformar och samverkanskluster både nationellt och internationellt.

Finansieras av:

VINNOVA



Koordineras av:

RI
SE

SMART HOUSING SMÅLAND

Vejdes plats 3
352 52 VÄXJÖ
TEL 010-516 50 00
E-MAIL INFO@SMARTHOUSING.NU
SMARTHOUSING.NU